

# INDIVIDUÁLNÍ BYDLENÍ V ČESKÉ REPUBLICĚ V EVROPSKÉM KONTEXTU

Kolektiv autorů

Fakulta architektury ČVUT v Praze

# Content / Obsah

<b>Introduction</b>	<b>07</b>
Ing. arch. Ondřej Beneš, PhD.	
<b>Individually Designed Slovak Residential Architecture</b>	<b>09</b>
Doc.Ing.arch. Andrea BACOVÁ,PhD.	
<b>Individually Close to Mass</b>	<b>15</b>
Ing. arch. Adam Guzdek	
<b>The Thing, The Room and The Phenomenon of Living</b>	<b>19</b>
Doc. Ing. arch. Petr Hruša	
<b>Slow Architecture of Ecovillages - Housing as Social and Cultural Alternative</b>	<b>25</b>
Ing. arch. Peter Koban	
<b>Intuitive and Logical Thinking, Family Houses</b>	<b>33</b>
Ing. arch. Sebastian Nagy	
<b>Ideal Hostim</b>	<b>37</b>
Ing. arch. Jiří Papoušek	
<b>Influence of The Development of Civil Construction for Housing</b>	<b>43</b>
Doc. Ing. Martina Peřínková Ph.D.	
<b>Individual Housing – Search for Alternatives of Building Forms Composition</b>	<b>47</b>
Ing. arch. František Štáfek	
<b>Architects and Their Own Family Houses</b>	<b>55</b>
Ing. arch. Jan Jakub Tesař	



**Institution:** VŠB – Technical University of Ostrava  
**Institute:** Vysoká škola báňská – Technická univerzita Ostrava

**Author:** Doc. Ing. arch. Petr Hrůša (\*1955 Brno) vystudoval Fakultu architektury na VUT v Brně. V letech 1990–1992 byl hlavním architektem města Telč. V roce 1991 založil firmu Ateliér Brno. Byl členem Památkové rady Pražského hradu. Do roku 2007 působil jako externí učitel na Fakultě architektury VUT v Brně. V letech 2001–2005 byl členem redakční rady časopisu Architekt. Stal se docentem na FA VUT v Brně v roce 2006. V roce 2007 byl členem stavební komise dvou brněnských městských částí (Jundrov, Židenice), památkové pracovní skupiny OPP Magistrátu města Brna, spolku S.V.Ú. Mánes a Spolku pro výstavbu koncertní síně v Brně. Od roku 2008 vyučuje na VŠB-TU v Ostravě, obor architektura – ateliérová tvorba a vede přednášky z teorie architektury.

**Autor:** Doc. Ing. arch. Petr Hrůša (\*1955 Brno) graduated from the Faculty of Architecture at the Technical University in Brno in 1981. He was the chief architect of the city of Telc in 1990-1992. In 1991 he founded Ateliér Brno. He was a member of the Council on Monuments and Sites of the Prague Castle. Until 2007 he worked as a lecturer at the Faculty of Architecture in Brno. He was a member of the editorial board of the journal Architekt in 2001-2005. He became an associated professor at the FA TU in Brno in 2006. In 2007 he was a member of the building committee of two city districts (Jundrov, Židenice), conservation groups working OPP City Administration, Association Manes and the Association for the construction of a concert hall in Brno. Since 2008 he teaches at the Technical University of Ostrava, Department of Architecture - studio work and leads lectures on architectural theory.

**Key words:** living; space; room; phenomenology;

**Klíčová slova:** bydlení; prostor; pokoj; fenomenologie;

**Abstract:** The choice of subject – residential homes – comes from an attempt at renewing the experience with the types that, according to this theory, are more of a “protected living space” and not just a clichéd type of contemporary architecture. In the dominion of public interpretedness, the architecture of residential homes is automatically associated with the phenomenologically comprehensible concept of “space” – which, however, is usually confused with mere emptiness, defined by an outer shell and in opposition to the following meaning: Even today, what is important for residential architecture is the aesthetic and ethical construction of physically tangible tranquility in a room – a place for lingering in peace, an inhabited and protected (even as a monument!) place that shields us from constant change and the aforementioned dominion of public interpretedness. The inhabited room is always a place that we can assign meanings such as guarded, protected, preserved. Architecture then arises from an exercise in transforming our ingrained everyday way of seeing into the ability to see other, beautiful experiences of the visible and inhabited in their essential meaning.

**Abstrakt:** Téma domů pro bydlení vychází z pokusu o obnovu zkušeností s takovými typy, které podle této teorie více znamenají těžšíště „prostoru schráněného“ bytu, nejenom klíše typu soudobé architektury. S architekturou domů pro bydlení je zde právě vládou veřejného výkladu automaticky spojován spíše fenomenologicky uchopitelný pojem „prostor“. Ten je ale většinou zaměňován za pouhé prázdno, vymezené vnější obalem v protikladu následujícímu smyslu: Důležité pro architekturu bydlení je stále i dnes estetické a etické budování pokoje, fyzicky uchopitelně v místnosti – místě pro upokojené prodlévání, zabydleném místě uchráněném (i památkově!) před neustálou proměnou a právě onou vládou veřejného výkladu. Zabydlený pokoj bude vždy takové místo, kterému budeme moci přiřknout významy ve smyslu uchraňované, chráněné. Architektura vychází potom ze cvičení proměny každodenního našeho příručního pohledu ke schopnosti pohledu do jiné, krásné zkušenosti viděného a bydlené v jeho bytostném smyslu.

# The Thing, The Room and The Phenomenon of Living Věc, pokoj a fenomén bydlení

doc. Ing. arch. Petr Hruša

Ontologie bydlení spočívá v trvalém pobytu u - jak fyzicky hapticky tak u metafyzicky nahlížených Věcí a může být posuzována jak estetikou tak také etikou upokojeného našeho pobytu. Metafyzický vztah se pak odehrává v logu „arché“ u Věcí jakoby vzešlých z transcendence. Transcendence označuje vztah ke skutečnosti nekonečně vzdálené od mé skutečnosti bydlení, přičemž tato nekonečná vzdálenost neničí můj vztah a tento vztah neruší onu vzdálenost. Vzporující odolnost Věci v níž se „já“ prosazuje ale také sklání před transcendentálním, je podstatou této teoreticky založené úvahy. V ní jinakost Věcí a Míst není jinakostí jinou než resistantně pozitivně formální. Resistance Věcí se vztahuje ke mně, zatímco jinakost jen účelových předmětů stejně jako jinakost druhých se ke mně nevztahuje. Mohu se pokusit se jí zmocnit ale mně samému bez věcného působení se to úplně nikdy nepodaří. Takovým vědomým i podvědomým vztahováním je obdařena zejména Věc obrazu a z něj pro architekturu Věc pokoje a obrazivého vidění. (obr.1, Miloslav Chlupáč, Červené zátiší; umělecká metafora Věci pro ustavení pokoje v bydlení).



Obr.1 Umělecká metafora Věci pro ustavení pokoje v bydlení. Červené zátiší; Miloslav Chlupáč, 1998

Vztah mezi mnou, pokojem v bydlení a Věcí lze tedy charakterizovat jako fyziku i metafyziku a na ní spočívající architekturu bydlení v založení estetiky i etiky umístěné do „klidové polohy“. Klidová poloha jakožto „pokoj“ je totiž také východisko; z něj mohou učinit množství kroků, oproštěných od všech ambivalencí, kterými je nadáno naše běžné nepokojné okolí, a zároveň se mohou alespoň ve svém vědomí zastavit a zase se vrátit; tam, kde se naše pozice na světě konstituuje v určité orientaci prostoru jako „prostávání“ v dobrém čase u Věci.

(obr.2, Půdorys pokojů s věcným uspořádáním, obr.3, Věc stolování jako ohnisko rodinných setkání, obr.4, Pokoj se sochou pro Věc bydlení, obr.5, Pokoj s knihovnou).

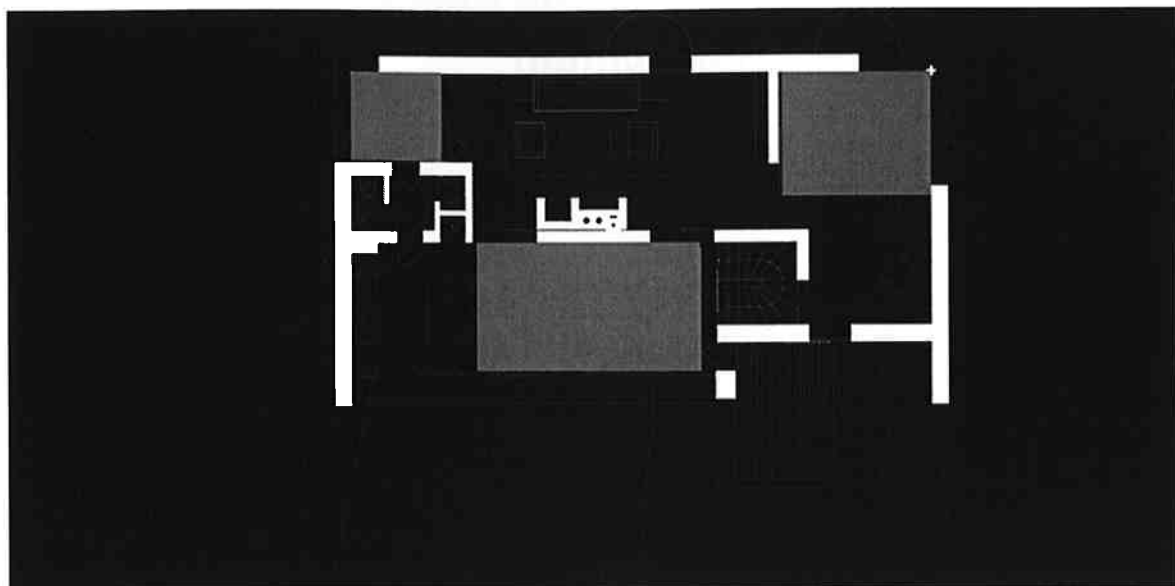
Tak jsou východiskem této úvahy o bydlení Věci i místa v identitě s časem u nich tráveném a v tom ustavující je idealita a s ní identita atmosféry. S opakem, tedy s chladností atmosféry se nedá člověk příliš identifikovat, její věrlost může směřovat k idealizaci, její pouhá příjemnost k úlisnosti a ta nakonec až ke kýči bydlení.

Konstituce bydlení se děje i operacionisticky ustavením řetězení prostorů kolem Věcí, a to jeho sřetězením do společného systému času tráveného v soustavě apriorních vyhraněných (ohrazených) míst, nikoli pouhých dis-pozičních (rozvržených) poloh. Jde tedy o společný časoprostorový řád vzniklý například řazením v systém zachytných bodů našeho vymezeného pobývání v místech u Věcí. (obr. 6, Půdorys enfilády pokojů jednotlivých věcných určení, obr.7 Průhled do enfilády pokojů).

Každý bod v našem bydlení se však v tekutosti moderního okolí bez vyhranění do ohniska stává předmětem, pouhým tělesem, a to se projevuje jako nejčastěji vnímané pouhé užité plochy bez ideje „prostoru“, kde se vše podstatnější pro pobyt člověka bez operace ustavení míst skrze Věci ztrácí.

(obr.8, Ohniska ustavující ideje na ploše zahrady, obr.9, Prostor s okrasným bazénem pro ohnisko východní, obr.10, prostor s plaveckým bazénem pro ohnisko západní).

Bez ideové akceptace těchto prostorových operací



Obr.2 Půdorys pokojů s věcným uspořádáním, Rodinný dům v Brně Jundrově



Obr.3 Věc stolování jako ohnisko rodinných setkání



Obr.4 Pokoj se sochou pro Věc bydlení

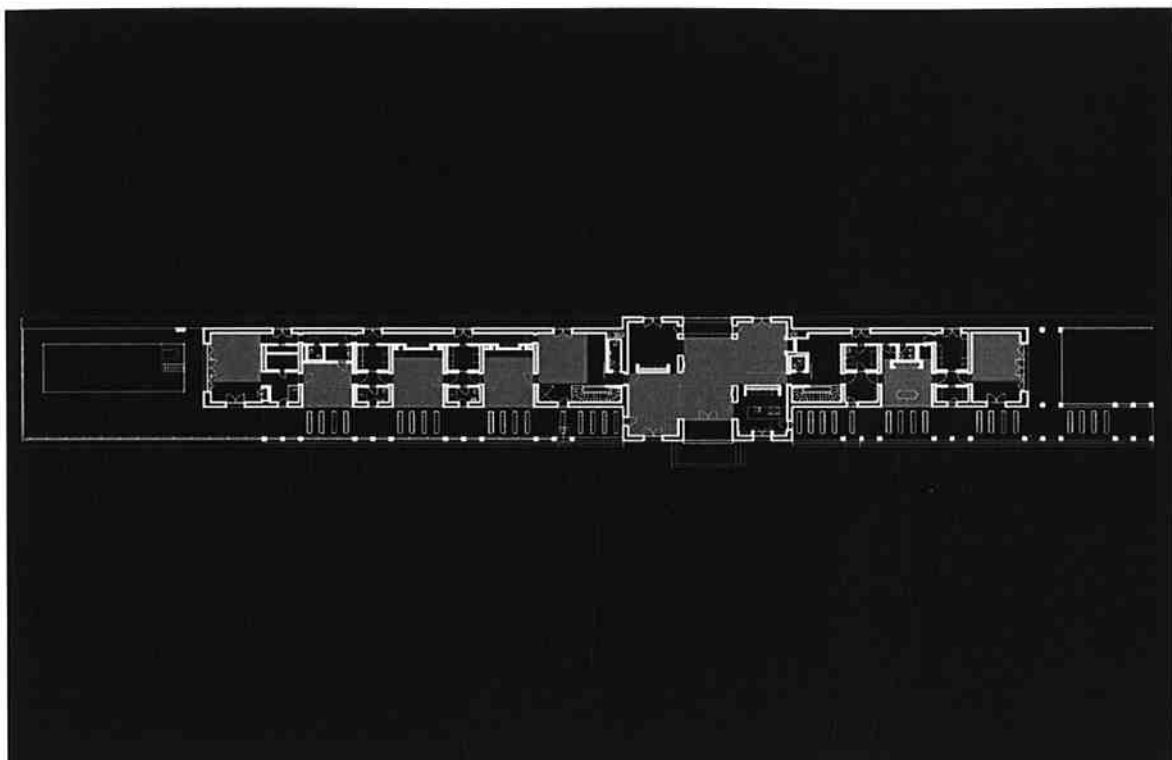
nenacházíme důvod k základnímu východisku architektury pro fenomén bydlení. Abychom mohli uvažovat o tomto východisku pojmů jako o určitém paradigmatu architektury i zahradního bydlení, nemůže jít o abstraktní nepojmenovatelnost věci jako například nějakého neurčitého architektonického předmětu, ale můžeme si to představit jako východisko pro určení paradigmatu Věci s nějakou konkrétní kýženě krásnou fyzickou a k tomu metafyzickou věcnou situací. (obr.11, Geometrické východisko pro paradigma architektury bydlení ve věcném založení zahradního altánu - půdorys, obr.12, haptické a rytmické východisko Věci bydlení).

Dosud jsme měli vždy k dispozici osvojení si architektury bydlení skrze většinou jen prakticky a skrze realizace až mechanicky chápanou pojmovou zkušenost. Například skrze tak abstraktní pojem jako je „prostor“ vnitřku nebo vnějšku přecházejícího jeden v druhý, např. z vně prostředí do nějakého historického vnitřku a naopak.

Pro architekturu prostoru bydlení však není podstatný vnějšek nebo vnitřek budovy ani jen prostředí (například na rozdíl od toho, jak se moderní architektura vnitřku spojuje s prolínáním vnitřku do vnějšku či naopak, tedy např. s zejména vnějškovou transparentností), ale fenomenologicky chápaná možnost obrácení se do klidové a elementární, geometricky založené estetiky „pokoje“ pro bydlení a z ní vycházející i etikou nadané polohy a tak nakonec „prostoru“ architektonického řešení. Těmi jsou



Obr. 5 Pokoj s knihovnou, Jundrov



Obr. 6 Půdorys enfilády pokojů jednotlivých věcných určení. Vila u Brna

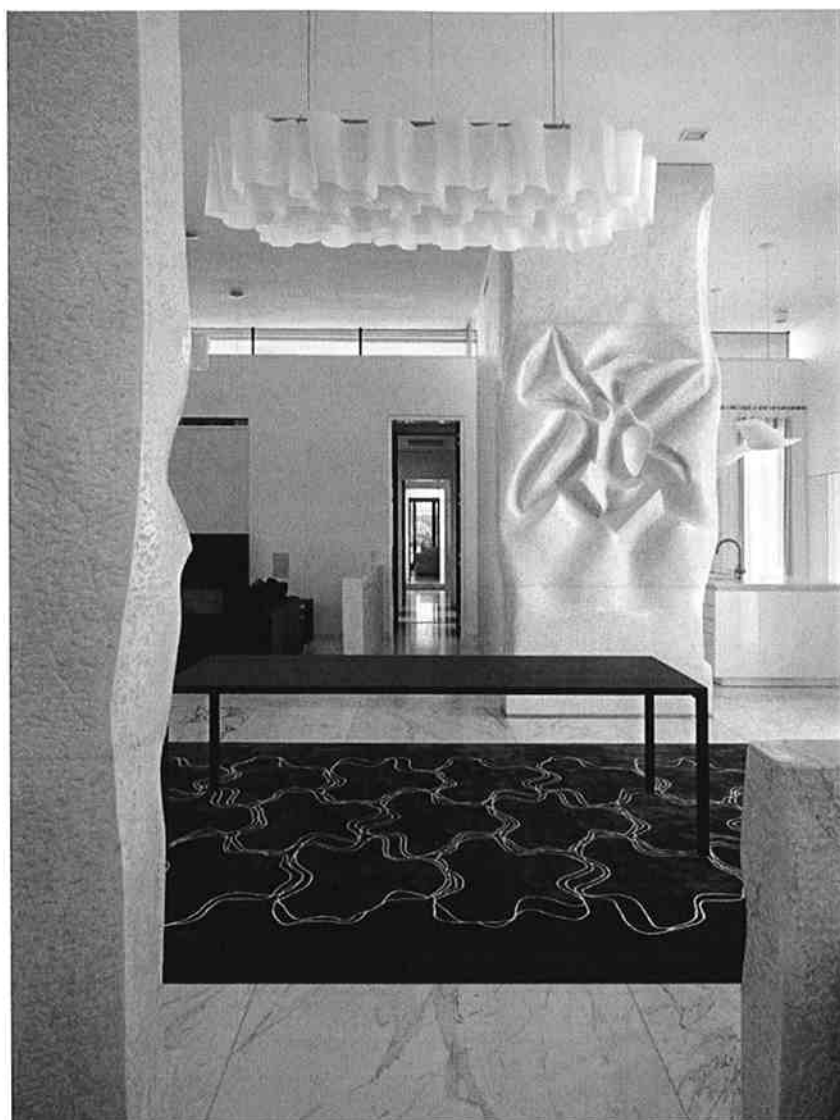


Obr. 8 Ohniska ustavující ideje na ploše zahrady

i věčná idealita nezávislá na kontextu, také nezávislá na jen objektově určeném „životním prostředí“. Každá Věc i jako estetickou formou nadané pouhé těleso je nezávislá na svém časově bezprostředním postavení v prostředí, je totiž objektivním určovatelem prostoru v našem pohybu na Zemi. A to platí zejména v rozmanitosti právě onoho neustálým omíláním až idolatricky připomínaného architektonického nepořádku ve smyslu „prostředí“. U Věci se však hledá nikoli bezduchý pořádek jako je tomu u příručních předmětů

umístěných v nějakém prostředí, ale řád věcí; to, co je nad tím, co uplynulo, kdy ostatní stopy času v okolním prostředí prchají dál a nesnesou zastavení.

U fenoménu bydlení dochází k zastavení a věcnému ladění prostoru v pokoj, ne jenom vyhovění nějakému dnes ekonomicky, a zítra zas jinak – třeba ekologicky laděnému prostředí. Až takto laděná např. urbanistická plocha, nikoli mnohdy zaměňovaná za nejasný pojem prostor podle řádu



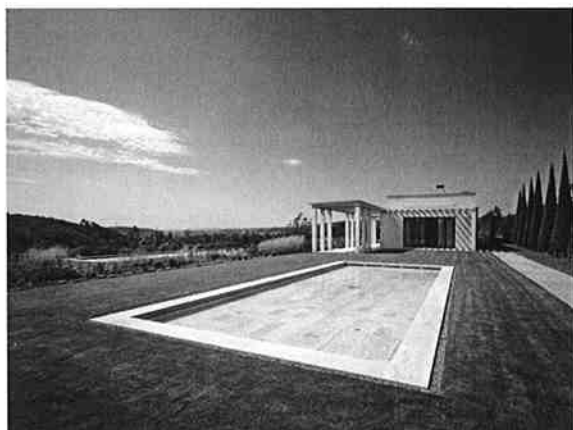
Obr.7 Průhled do enfilády pokojů, Vila u Brna

Věcí je východiskem pro architekturu v základním principu bydlení. Souvislost řádu je tak dána kompozicí v oddělování od fluida okolního „prostředí“, tedy toho jen praktického, dnes navíc s převahou technologií. Mnohé teorie bydlení totiž vychází z toho, že prostor a jeho jen technologické vymezení jsou univerzálie, konstanty pro všechny; to vede ke zprůměrování i „prostoru“ architektury.

Opakem nutným pro architekturu jsou základní atributy věcné kompozice a ochrany pokoje pro bydlení; a s tou

vystoupení z bezbřehosti; a s tou s ochranou před psychickou nepohodou a entropií okolí. Tato ochrana pracuje s potřebou obytnosti pokoje jako světlého, zářivého místa pro bydlení (odtud podle této teorie vlastně pochází pojem „pokoj“) oproti naléhavosti neurčitě mlžného až temného zmatení pojmu „prostoru“, například používaného i v ubytování.

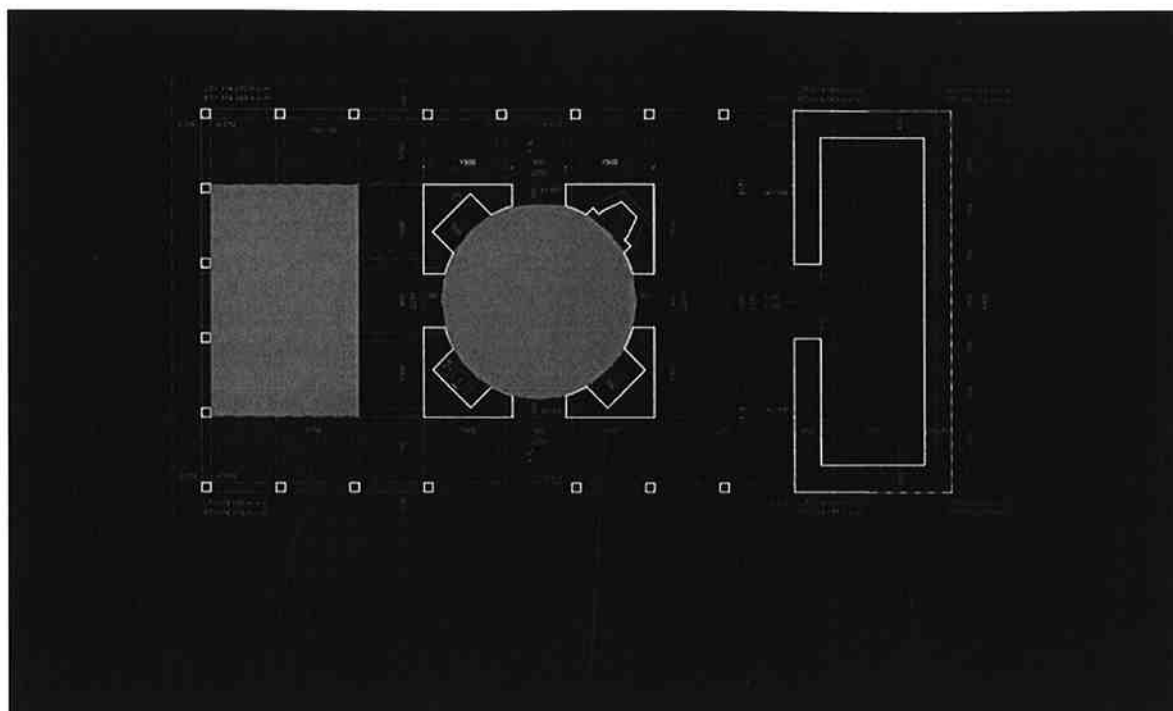
To vše vyžaduje ovšem rekonstrukci architektonicky předpojmové věcné zkušenosti, ač ta je haptická. Základní prvky věcného, architektonicky založeného stavění činíme



Obr. 9 Prostor s okrasným bazénem pro ohnisko východní



Obr. 10 Prostor s plaveckým bazénem pro ohnisko západní



Obr.11 Geometrické východisko pro paradigma architektury bydlení ve věcném založení zahradního altánu, půdorys



Obr.12 Haptické a rytmické východisko Věci bydlení

sami právě v bydlení, kde hledáme věcnou souvislost smyslu architektury, abychom ji mohli jako dům nebo byt uchopit a v tlaku entropie pak i mentálně pochopit jako Věc pokoje v obývání místa na Zemi.

Byt i dům pro bydlení je tedy takový prostor pokoje, který je schopen obstát před tekutostí, je to tedy obyvatelné místo svou atmosférou chránící Věc ve svém vymezení se proti nekonečné entropii, v oddělení od jiného – objektu

nebo polohy nazvaného omylem jako místo. Nám jde o Věc a místo, za které nelze dále jít, ale ke kterému se lze vždy znovu vrátit. Bydlení je tohoto budování míst u Věcí k navracení a k zastavení v trvání. Do jaké míry je to vše založeno na tom, co odněkud trvale vychází pěstovaným (kulturním) způsobem s principy výše naznačeného fenoménu bydlení a jeho poznání? Do té míry snad, u jaké jde o to, co je archéotypální jako těžiště, místo pro Věc jako domov, ustavující nadaktuální podstaty.