

Být jinde, než je všednost

Dítě v kloboučku spokojeně sedí na schodě a chladí si nohy v proudu stékající vody. To byl námět fotografie, se kterou město Brno na sklonku roku 2005 zvítězilo v mezinárodní soutěži zdravých měst v turecké Balze. Neklamný doklad toho, že okamžitě po svém otevření na podzim 2005 začaly žít vodní schody zcela spontánně svým vlastním životem. Stejně jako celé nově upravené Denisovy sady. Právě k nim se po schodech vstupuje z ulice Bašty jako slavnostní branou. Jak je s tím spokojený architekt Petr Hruša, spolu se svými kolegy autor projektu, který byl na počátku nenápadně radikální proměny tohoto pro Brno klíčového místa?

Do promýšlení rekonstrukce Denisových sadů jste se ve vašem atelieru pustili spolu s kolegou architektem Petrem Pelčákem na samém začátku nového tisíciletí. S jakou ideou?

Denisovy sady, původně zvané podle rakouského císaře Františka, patří mezi místa, která jsou pro naše město mimořádně významná. Jejich založení bylo počátkem devatenáctého století, přesněji po odvrácení napoleonské hrozby, vyjádřením rakouského, z dnešního pohledu jakoby středoevropského osvícenectví. První ideou, kterou jsme se řídili, bylo proměnou tohoto kopce nad městem vyjádřit, co spojuje Evropu, zde u nás Moravu a Rakousko. Chtěli jsme zvýraznit vnímání městské krajiny – i jako součásti člověkem kultivované přírody. Proto jsme například svahy Petrova nechali vyčistit od náletových křovin, keřů a stromů a osázet vinnou révou. Odrůdou, která nebude plodit, aby si někdo na svahu neublížil. Architektura obecně, nejenom parku, začíná u krajinných vztahů. Dvě vyhlídky, severní a jižní, vyznačují pomyslnou duchovní osu Brna. Na jednu stranu se otevřel pohled na město – na Husovu třídu a Červený kostel, což odkazuje k neogotickým, čili tzv. severskou renesancí neseným ideálům. Z jižní vyhlídky je zase za pěkného počasí vidět až k Pálavě, tedy téměř k rakouské hranici; tuto vazbu nazývá profesor Pavel Zatloukal ve své knize o Brně „jižní sen“!

Kdo všechno byl ve vašem autorském týmu?

Záměry nás jako architektů se v tomto parku zřetelně, a přitom samozřejmě propojují s přírodou. To by nebylo možné bez zahradního umění. Spoluautory projektu se proto stali dva úspěšní zahradní architekti, Zdeněk Sendler a Václav Babka.

Místo, které má tak bohatou historii, přímo vybízí k alegoriím, jako jsou setkávání a komunikace. Platí pro vás, že inspiračním zdrojem k novému tvůrčímu procesu mohou být třeba myšlenky nebo tvorba jiných lidí, umělců?

V pozadí inspirace k nové podobě Denisových sadů byla skutečně i zcela konkrétní umělecká díla. Symbolický i normálně užitečný chodník z ušlechtilého broušeného betonu navazující na kolonádu – to je jako výzva ke sváteční prome-

nádě parkem. Zastávky na této cestě lze pak vnímat jako sérii samostatných obrazů. Ty mi silně evokovala slavná hudba Modesta Petroviče Mussorgského, respektive Ravelem upravená orchestrální suita rozvíjející jeho klavírní cyklus Obrazky z výstavy. Při představě vyhlídkových míst jsem zase měl před očima obraz Giovanni Belliniho Alegorie očistce. Dílo mistra, který vyjádřil příslušnost k obrovskému myšlenkovému světu v renesanci.

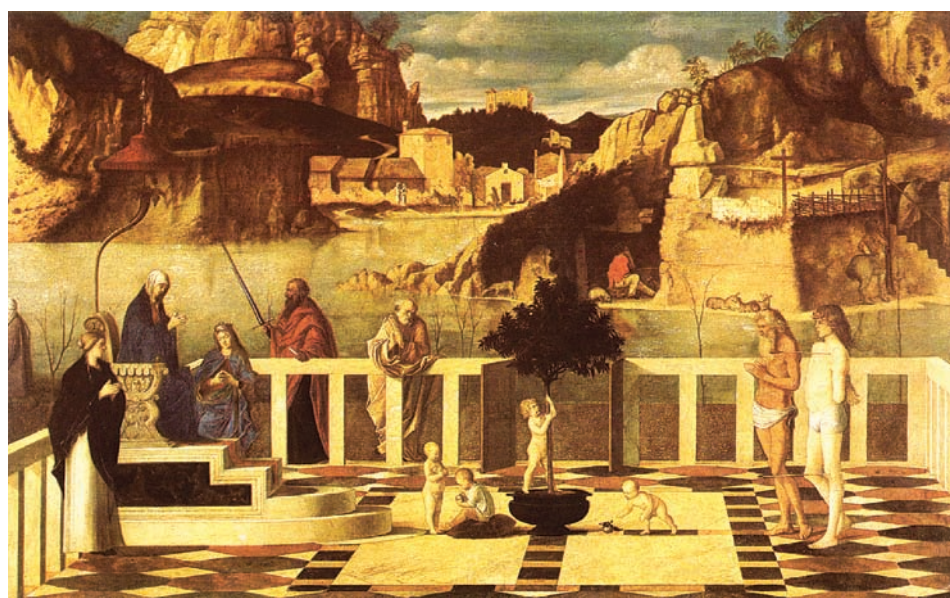
Historii tohoto místa, odkud vojáci maršála de Souches a obyvatelé Brna odvrátili v srpnu 1645 útok armády švédského generála Torstena na městské hradby, všichni známe, alespoň soudě podle naprosté převahy správných odpovědí v soutěži Brněnské otázky. V povědomí je i obelisk jako památník ukončení napoleonských válek. Ale ani dějiny nejsou jen ty jediné, všeobecně tradované. Každý z nás máme i svou historii, která je zcela osobní. Jistě máte k místu, kterému jste věnoval několik let svého života, nějaký vlastní vztah. Proradíte jej?

Pravda je, že architekt, který chce vidět svou práci hotovou tak, jak je to dobré, a ne pouze jak si ji představoval, musí skutečně počítat až s několika lety, které jí odevzdá. Minimálně rok mu zabere přípravné práce na projektu, další nejméně rok pak samotná stavba, protože bez autorského dozoru je pro nás nepřestavitelná. V případě Denisových sadů bylo těch let ještě víc, realizace byla totiž rozložena prozatím do dvou etap. Projekt jsme připravovali od konce roku 2000 do roku 2003, první etapa rekonstrukce byla vymezena lety 2002–2003, druhá 2004–2005. Ale když se ptáte na osobní vztah, mohu prozradit i to. Na svahy pod Petrovem jsem kdysi, ve druhé polovině sedmdesátých let, chodil na svá první rande; a chodím sem se svou ženou i dnes. Nezapomenutelná jsou pro mě také tehdejší setkání s malířem Petrem Skácelem, bratrem básníka Jana. Povídali jsme si spolu i v tomto parku o umění. Svou významnou roli hrálo pod jeho božským vedením i kreslení v plenéru – právě zde, na tomto místě.

Zmínil jste se o prozatímním dokončení parku. Znamená to, že ještě dojde k nějakým změnám? Jedna ze čtenářek Brněnského Metropolitanu na-



Múza, jak se nazývá socha Zdeňka Palcra, čekající na svou instalaci nad vodními schody, je skvělým výsledkem sochařova hledání krásné figury. Je postavou v archetypálním tvaru křehké ženské, až múzické krásy.



Inspirovatel obrazu Alegorie očistce Giovanni Belliniho (z let 1490–1505) byl oslavou benátského nového hrdinství, které otvíralo novou renesanční fázi lidský rozvíjejícího, znovu objeveného otevřeného duchovního prostředí. Až symbolicky jakoby naturalisticky reprodukována krajina v pozadí je zalitá iracionálním světlem očisťujícího pocitu a v prvním plánu zalidněna jakoby mytologickými figurami. (To je blízké pojetí Braunfelse z r. 1956, přiklánějící se k výkladu zobrazení ráje.) Jedná se o tvorbu zralého umělce, který již v sobě zpracoval všechny své životní zkušenosti a vlivy, jejich výsledku nyní v duchu nového volně propiřující výraz poté, co se vědomě upsal obnovenému filosofickému světu.

příklad poslala dotaz, zda něco bude na prázdné kamenné desce na skále.

Ano, některá místa ještě opravdu nemají svou zamýšlenou podobu. Zmíněná „brána“ k sadům – vodní schody je v návrhu propojena se zcela určitou sochou. Je pro ni už připravený podstavec, ale na sochu zatím „nezbyly“ peníze, takže čeká v sochařském atelieru. Její autor Zdeněk Palcr, který v Brně studoval a měl k němu mimořádný vztah, již před několika lety zemřel a jeho odkaz s nádhernou plasticitou a stylizací ne do atraktivního „objektu“, ale ještě do figurace pravé sochy, není dodnes veřejnosti moc známý. Nahoře, poblíž plátů, už jedna socha je. Také žena, jako symbol jižní Moravy. Vytvořil ji sochař Miloš Chlupáč, již prověřená osobnost, veličina – nedávno vyhrál celosvětovou sochařskou soutěž v Číně, přestože je mu již 86 let. S kolegou Pelčákem jsme pro tuto sochu koupili kámen a věnovali jej městu jako dar. To byl první vklad k umění ve spojení s otázkou vztahu umění a architektury, pozitivní energie vložená do realizace výtvarných věcí. Na počátku proměnné části parku

s cestičkami, kolonádou a trávníky navozuje zde ležící socha láskyplnost tohoto prostředí, kde se veřejné prostranství s rastrem devíti nově vysázených hrušní nenásilně prolíná s intimitou. K ní vybízejí třeba bílé natřené lavičky oddělené nízkými habrovými plůtky, které přirozeně vyvažují monumentální ráz parku. Na prozatím prázdné skalní desce by zase měl být reliéf, kamenný výtvor, nebo jiný, například bronzový odlitek. Bude připomínat ono dobývání města roku 1645, kdy se Brno hrdinným odporem nájezdníkům ubránilo ve své kulturní a mocenské samostatnosti. Součástí navržené kompozice je také stožár, který by nesl vlajku – jako symbol teritoria a stylizaci odvahy. Nedaleký skalní výklenek ještě čeká na sluneční hodiny. Kolem obelisku jsem navrhoval obnovit původně křehčí a gracióznější nízké plůtky. Jejich obnova by se ani moc neprodrazila, takže k ní v zájmu dokonalosti prostředí někdy snad dojde. Kvůli úsporám požadovaným minulým obnovením města jsou nyní mezi sloupky jen masivní a hrubé řetězy.

Jaký máte dnes, když tudy procházíte nebo projíždíte kolem, pocit? Do jaké míry se vaše myšlenky proměnily ve skutečnost?

Park byl založen jako sváteční, jako místo pro občany města, avšak pro jejich až nad pocit každodennosti pozvednutou, řekněme „aristokratickou náladu“. Na Baštách pak končí v pozici přívětivé lidské „obyčejnosti“ záměrně více občanské téma a schody z něj volně rozlévají pozitivní energii. Slavnostní vstup do parku je tedy i výstupem do civilního světa a současně vyrovnáním s tímto přechodem. Vyhlídkové terasy vů-

bec ne náhodou velmi přesně vymezují místa, kde se soustřeďují ne „dokonalí“, ale normální lidé a hledí do dálky. K jihu na vzdálenou Pálavu, ze severní vyhlídky na město. Tak najednou jakoby ožívá zmíněný obraz Belliniho. Jeho postavy totiž vyjadřují pravý opak naší příruční praktičnosti – být jinde, než je všednost, vystoupit s šedi, vzdát chválu neopakovatelnosti každého krásného setkání, místu, lidem, kteří tu byli před námi, kteří přijdou po nás... Z toho pak plyne velmi zvláštní pocit, který mám, když třeba zdálky vidím, jak skuteční lidé na vyhlídkách opravdu vytvářejí figurativní kompozice, jak stojí, tak téměř symbolicky – normálně, a zároveň jakoby v pravých hrdinských gestech. Jsou to mí potenciální hrdinové, skuteční žijící lidé – avšak jakoby proměnění, třeba i tím, jak jsou hledící, z historického místa – dopředu, do dálky...

Zdá se tedy, že v celkovém vyznění došlo ke ztotožnění představy s realitou téměř neuvěřitelným způsobem. Jsou v parku místa, která se podle vašich představ tak úplně nepovedla?

Nejde o nic zásadního. Stupně vodních schodů měly mít třeba jiná zakončení a zábradlí mělo být méně robustní, ale jako autorský dozor jsme kývli občas, hlavně z finančních důvodů – jedná se přece o veřejné peníze pro všechny – i na místně, ale ne zásadně, někdy poněkud kompromisní řešení. Například na horním plátě se ta voda, která má vyjadřovat neohraničenost, má volně rozlévat, abychom se v ní v horkých dnech mohli volně brouzdat, ale má malý tlak, málo vyvěrá, a slouží tedy jen jako i tak plánované pítko pro ptáky. Lavičky jsou zatím bílé, ale už trochu omšelé. Jsou z dubového dřeva a měly by se pokaždé zjara znova natřít, tak, jak byli lidé v neměnném každoročním cyklu zvyklí bít své chalupy. Vždyť součástí, rozměrem lidského života je i starost o něco, o někoho. Vidím v té starosti i duchovní rozměr občanské společnosti. I ve starosti o obec ve smyslu krásy! Estetika a etika jsou podle nejen mě, ale starých myslitelů, dvě součásti Jedné skutečnosti. I proto není ani malá místodržitelská zahrádka osazena nějakou směsí travin nevyžadujících žádnou údržbu, jaké se užívají správně a logicky v kulturních krajích třeba pro kruhové objezdy. Naopak, jsou na ní byliny, které potřebují péči lidské ruky, vložení energie, starost – jako princip našeho pobytu na světě, pokud chceme mluvit o tom, jak základně má náš pobyt být lidsky dobře. Nízký plátek kolem této bylinné zahrádky je zatím vidět, za čas by měl zcela zarůst vstáří. Tak nebudou znát přesně vymezené rozteče. Ale budou tam. Bude přítomno i to, co je stylizací pocitu řádu, ukázněného, ale ne tuhého, neviditelného, jednoho z principů krásy.

Vloni v březnu jsme v BM otiskli dvě ukázky návrhu na obnovu Dominikánského náměstí. Jeden pocházel z vašeho atelieru. Už je zřejmé, který návrh bude realizován?

Poslední jednání na radnici nasvědčují tomu, že se město přiklonilo k naší studii. Navrhl jsem variantu, která je velmi ohleduplná k brněnské renesanci a počítá s obnovením historické kašny. Ta stávala uprostřed náměstí na přelomu 14. a 15. století. Ovšem na podnět pana primátora vážně uvažují o námětu fontány – něčeho, co bude ohleduplné k historii, co z ní bude vycházet a co zároveň bude pro potěchu smyslů – pro lidi. Jako bychom měli na kamenné dlažbě a mezi novými stromy uslyšet ticho v zurčení vody.

TATĀNA KUXOVÁ

ROZJEDTE LÉTO S MODROU PYRAMIDOU

Modrá pyramida připravila na léto soutěž pro celou rodinu o exkluzivní víkendové pobyty v atraktivních výletních destinacích České republiky. Klienti, kteří podepíší v červenci nebo srpnu smlouvu o stavebním spojení, mohou strávit all inclusive víkend v Beskydech, vyzkoušet si paragliding nebo golf, odpočinout si na karlovarské kolonádě, prohlédnout si jihomoravské zámky nebo se projet parníkem po Vltavě.

Každý výherce si zvolí, jak a kde chce víkend prožít. Kromě ubytování, stravy a všech nadstandardních služeb dostane navíc k dispozici automobil včetně paliva.

Letní soutěže o víkendový výlet a další turistické ceny se může zúčastnit každý, kdo se rozhodne založit si stavební spoření a zaplatí úhradu za uzavření smlouvy. Pak se stačí jen zaregistrovat prostřednictvím webu nebo SMS zprávy a správně zodpovědět soutěžní otázku.

Zároveň se soutěží bude probíhat velkolepá roadshow Modré pyramidy. V červenci se tak můžete setkat se speciálními modrými promotýmy v Plzni, Liberci, Kladně, Praze, Zlíně, Mladé Boleslavi, Českých Budějovicích, Pardubicích, Jihlavě, Brně, Šumperku a Olomouci.



Více o soutěži na 800 101 554 nebo na www.modreleto.cz.

Poradenské centrum Modré pyramidy:
Brno, Kounicova 29, tel.: 541 425 013-14, Slovákova 11, 4.p., tel.: 541 425 018,
Bašty 2, tel.: 543 215 724; Kozí 4, tel.: 542 213 393