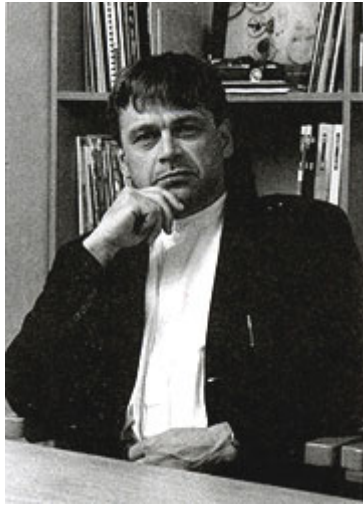


## Rozhovor Petra Kratochvíla s Petrem Hrušou



Petr Hruša

***Zaujalo mě, jakou váhu přikládáte architektonické kritice. V jednom rozhovoru jste na otázku, co Vám schází v dalším posunu Vaší tvorby, spontánně a jednoznačně odpověděl, že je to jasná, odborná a uznávaná kritika. Jakou roli může hrát?***

Jsem přesvědčený, že soudit má výsostný teoretik. Teoretik se vztahuje ke konkrétnímu ale i k vyšším principům, než jen k hodnocení stavbě samotné. A jestliže je jeho pohled fundovaný a něčím podložený, nějakou zásadní prací, životními postoji, objevy, tak se pak mohu sám vůči němu vymezit. Filozofická kritika, která nevyprskne hned, když se něco postaví, neodsuzuje nebo nechválí unáhleně, taková kritika je potřeba, protože je vodítkem k nějakém posunu. Jinak bychom mohli dělat vlastně cokoli, kdybychom nebrali ohled na nějakou, byť hypotetickou kritiku. Tak nějak je tomu se soudobými trendy. Trendy jsou dnes tak nespoutané a neopírají se o žádný životní nebo světový názor. Tím myslím tedy názor na svět jako celek, ne zprofanovaný termín z minulých let. Takže na čem založit hodnocení kvality? Na osobnosti teoretika, který má odvalu říci, co jsou jeho postoje, za něž se staví a skrz tento pohled, skrz toto zření hlubší podstaty kritizuje. Myslím ale, že zatím ve větší míře u nás zatím kritiku nahrazují spíš katalogové evidence toho, co se udělalo.

***Čeho by se měla teorie týkat, aby mohla být takovým vodítkem?***

Nesmí se týkat – pokud použiju termín filozofa Martina Heideggera – příručních věcí, tedy toho, co je jen takzvaně po ruce- něco jako praktický návod. Musí se vztahovat k ontologické rovině skutečnosti, k bytí. Jakým způsobem, to už závisí na postoji toho teoretika. Žertem říkám, že teorie a z ní vzešlá architektura by měla přežít víc leasingových období. Alespoň tři, to jest 10 let. Na jedno dvě leasingová období se dělají auta a jiné designované předměty spotřeby. Trh se zasytí, tvary se okoukají a přicházejí jiné, aktuálnější požadavky. Ale pravá architektura by se měla vztahovat k delší perspektivě. Tím se vlastně vymaňuje jen z tržního vnímání, které je založeno na proměně. Tím snižuji konkurenci a trh, ale duše-i u takové věci jako věc architektury- má ještě jiné poslání. A teorie musí právě své poslání připomínat.

My architekti jsme teď většinou u nás zapřažení jako muly ve vleku zakázek, a proto je ohromné, když někdo nabídne teoretický, kritický náhled.

***Čím Vás zaujal právě Martin Heidegger? Není to zrovna lehká četba.***

Heidegger říká, že pravá věc, ne pouhý spotřební předmět, „Věc“, jakou je pro něj jak krásný pohár, džbán vína, dům, který zve poutníka a tedy stavba, kde je přítomna – řekněme podle mne lidská i estetická Idea, v sobě shromažďuje součtveří: Země, Nebe, Božští, Smrtelní. Idea stavby podle mne vychází z otevření se těmto čtyřem pólům. Pokud k nim stavba poukazuje, může vzniknout i výsostná architektura. Pokud v ní některý z pólů chybí, pak architektury ubývá. A někdy vznikne jen tvrdě účelové splnění komerčního nebo „plyšově útulného“ zadání. Pak to není architektura ani kvalitní inženýrská stavba. Pojmenování součtveří vypadá tajemně, ale jsme vlastně vyjádření toho, nač nesmíme při stavění zapomínat. Protože vedle nezbytného řešení provozu, konstrukce a mnoha funkcí je architektura také stavebním uměním. A český estetik Václav Nebeský říká krásně, že umění musí mít kořeny a křídla. Kořeny pro mě souvisí s tělesností, tedy i s přináležitostí k zemi, a křídla s vůlí k „vzletnosti“, míří k nebi. A já bychom k tomu dodal ty Heideggerovy božské a smrtelné; tedy ideál dokonalosti – samozřejmě nikdy nedostižný a ideál člověčenství – totiž to, co dodává architektuře humánní rozměr. Ostatní jsou jen praktické příruční pomůcky.

***Jak lze taková témata jako tělesnost, tedy vztah k zemi nebo naopak k nebi přeložit do koncipování reálné stavby?***

Když jsme například rekonstruovali park Františkov, neboli Denisovy sady v Brně, byli jsme v jistém smyslu rádi, že se můžeme vrtat v hlíně toho kopce, že můžeme sejmut nános šefříků s asociacemi prvomájových průvodů, že se vše vyčistí a poroste vinnou révou. To je pro mě daleko víc vzrušující než zkoumat, co udělal Jean Nouvel za světovou bombu nebo čím šokovala v architektuře nějaká jiná hvězda. A když je to tělesné a věcné ještě na kopci, na místě, které má nějakou energii, pak je třeba vnímat, co z té země vyvěrá a od čeho bychom se neměli odpoutávat nebo odřezávat, protože i my sami jsme tělesní. Stejně tak musíte stavbou řešit vztah k nebi, protože její vertikála vždy míří k obloze. Celé téma je však pro mě složitější. Proti tomu, co přichází z nebe, se ochraňujeme, zároveň se k tomu vztahujeme. se. Mýlně se však lidé domnívají, že se něco vyřeší střechou. Střecha se dnes v soudobé architektuře nedělá, možná proto, že bez ní se moderní dům navrhuje jakoby snáz. Působí jako poklop nad tělem, objemem stavby. Jednodušší je užít pravidelný geometrický tvar, zaříznout se do nebe atikou. Bohužel jde dnes často o klišé, protože je to mechanické zvládnání tvaru bez vztahování k fenoménu onoho božského. Zajímavé je, že třeba renesanční atiky a střechy se vnímaly snáz, zapojovaly svůj tvar do „nebe“ fenoménem lidského. Byly tam sochy a lidské měřítko.

***Dá se tedy vztahovat i k tomu božskému jinak, než když stavíme kostel?***

Přiměřeně, jistě, věřím, že ano. Božské přeci nemůže předurčit druh pro stavbu stejně jako víra nemůže vytipovat druh člověka. Z mé řeči nemůže snad být jen cítit, že jsem nebo nejsem „druh“ jako věřící člověk. Když jsme s manželkou Markétou kdysi, ještě před zmíněným Františkovem v Brně navrhovali park poblíž, pro Kapucíny, upozornili mě, že vše musí být krásné a obyčejné, prosté ale ne sprosté. I v tom je to božské. Přítomnost božského může být i jen třeba v tom, že se k vydlabanému kameni slétnou ptáci a budou pít a pak zase odlétnou

a najednou mi to může připomenout obraz Mistra Vyšebrodského oltáře Kristus na hoře Olivetské, kde jsou ti tři symboličtí ptáčci. Tento motiv jsme použili v několika pracích, třeba pro Velehrad. Kde není poukaz k božskému a lidskému dohromady, tam se jedná o polířské stavbařství ne o dobrou estetickou ani o inženýrskou architekturu. Tím chci povýšit dobré stavění i inženýry nad – třeba i architektonicky ztvárněné prostředí pouhé spotřeby, nad pouhý, designem dekorovaný účel. Úkolem architekta i inženýra, například při stavbě mostu, je nejen překonat dva břehy tím nejracionalnějším způsobem, ale překlenout „propast“ mezi nimi zároveň technicky účelně, věcně a zároveň krásně. Most se pak klene mezi nebem a zemí. Tak se rodí podle „Nebe“ i „Země“ idea stavebního i inženýrského díla.

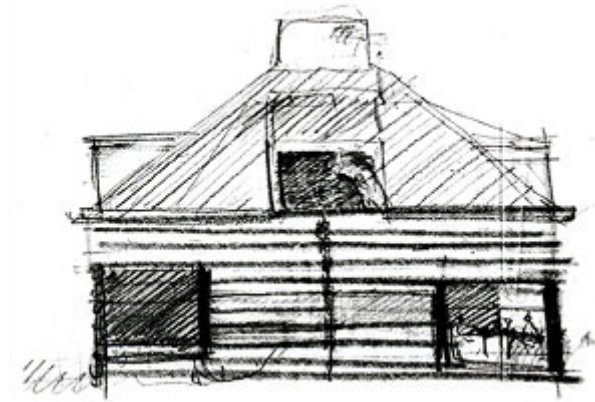
### ***Jak se rodí idea architektonického díla?***

Důležité je odstříhnout se od rozptylujících „příručních“ věcí a nezapomenout na Zemi, to znamená také chodit na místo, kde má stavba vzniknout. Tělesně se zúčastnit zadání a vznikání. Není v tom žádná magie. Když budete neustále na něčem soustředěně pracovat, v návaznosti na předchozí objevy a na reálnou situaci, do které jsme vrženi, tak se přinejmenším dostaví, když ne nějaký objev, tak aspoň myšlenkový posun. Jako by ty věci už někde existovaly ve vzduchu nebo zakopané pod zemí a když se člověk tomu co chce, je-li to dobré, plně věnuje, to by v tom byl čert, aby se nedostavil výsledek. A pokud se nedostaví, pak je v tom ten čert. Pak jsem osobní vůli nadřadil hledání krásy nebo třeba jenom obyčejné souměrnosti. Nebezpečné je také být si jistý tím, jak to má být. Já jsem zastávce toho, že člověk musí stále zpochybňovat ne své základní postoje, ale to, že řešení je již hotové. A pak je důležité, aby došlo k souznění „těla a duše“, aby z těla stavby vyzařovala duše, a pokud tam to vyzařování není, pak vznikne třeba souměrná kompozice nebo fungující dispozice, ale je jako tvář mrtvolky, která je taky souměrná. To píše pozdně antický filosof Plotinos, že bez duše tvář nikdy není krásná. Představa stavby se tedy rodí nejen ideou, i prací jakožto pravidelným, manuálním usilováním. Ovšem ne za každou cenu. Ale spíše ponecháním věci, aby díky mé práci vyvstala. Ve chvíli, kdy dovolím věci vyznít a mám štěstí, že jsem na to naladěný, tak se věc, co nazývám stavbou architektury, sama vyjeví. Zdá se mi, že právě na nich, tedy na stavbách, ne na idejích, kdy všechno není chtěné, bylo vše skoro jakoby bez zásluh.

### ***U kterých to bylo?***

Myslím u olomoucké budovy Správy Povodí Moravy, u územního plánu Českých Budějovic, neboť i město je nadčasová geometrická stavba, ale nejčitelněji snad u brněnské Riviery které si dnes vážím skoro nejvíc. Politikové si tenkrát v tom roce 1985 představovali účelové osazení několika bazénů-„padesátek“ na plavání, později aquapark, ne stavbu, ale show se skluzavkami. Jen splnit zadání, vznikla by jako kýčovitá slátanina. Podařilo se tehdy vybalancovat, že se Riviéra založila jako v krajině symbolizovaná meandrující řeka inspirovaná Rozmarným létem. Vědomě jsem už tehdy uvažoval o „Božských“- jakémsi nadčasu- Na břehu řeky Svratky, kde kvete rozrazil, ale současně o vnímání potřeb lidí, o „Smrtelných“- tedy o normální potřebě veřejnosti; vedle toho u Riviéry byl fenomén krajiny tak silný, že je mu všechno podřízené. Jakoby zde máme přítomnou tedy i „Zemi“. A taky ve starém slepém rameni, kudy Svratka kdysi vedla, než ji napřímili; to je celé „sdělení“. A „Nebe“? To se klene jako ty lávky nad řekou, nad vším. Je to místo na posezení, pro odpočinek na lehátku, s cigárem, bez velkých myšlenek a gest. Byl jsem i proti tomu, aby byl objekt šaten nějak barevnější. Už tehdy to chtěli mít provozovatelé jakoby atraktivnější,

ale mně se nechtělo nastartovat kaširovaný svět. Až dneska si myslím, že to lidi oceňují. Že se stavba je střízlivá a zároveň se na ně nevytahuje. Podobně jako radnice v městské části v Brně Komíně., která je naopak barevná. Tu snad přijali jak politici tak veřejnost.



Víkendový srub v Beskydách

***Provokativně se zeptám, zda se Vám i do těchto staveb podařilo promítnout vztah k oné čtvrté dimenzi, k tomu božskému?***

Nikdy není na stavbách plánované nějaké „božské“. A bylo by skoro tragikomické, kdyby to z nich trčelo. Je důležitý vztah. K místu, ke krajině, tedy k Zemi, která je ztvárněna řekou a k obloze, která se v ní odráží, tedy i k Nebi. Na Povodí je to jen vztah k řece, jejíž tok zde ohýbá linii stavby. A ještě jednu věc bych zdůraznil, zmíněný územní plán Českých Budějovic, kde jsem si řekl, že podstatné jsou krajiny podél řeky jako Země a geometrický systém, „rastr ulic a náměstí, který tam založil jako řád Přemysl Otakar II. Že tedy nemá smysl si vymýšlet „Něco“, že je potřeba jen rozvinout, co je dané, protože například rastr jako řád města má dosud smysl. A je otázka, zda tento řád je božský, protože je geometricky abstraktní, nebo patří k tomu smrtelnému, protože je funkčně i krásně vyměřený pro normální používání lidmi.

***Pro Vaše stavby má vztah ke konkrétnímu místu, ke kontextu vždy zásadní význam. Jakými prostředky však lze silné místo vytvořit?***

V debatách o takzvané „kontextuálnosti“ vždy tvrdím, že není podstatné, aby stavba do prostředí pouze zapadla. Nemohu připustit, že rozplynutí se v prostředí je znakem kvality. Důležité snad více je zbudovat místo. Toho lze snáze dosáhnout zjednodušením, silou abstraktní geometrie. Takto geometricky se do prostředí vsadila například naše polyfunkční budova v Novobranské ulici v Brně. Vztah mezi prostorem, který není jen prázdnem, a tělesnými věcmi, které ho formují, je zajímavé téma. Místo mohou ustavovat průčelí domů. Ale nemusí to být jen geometrické útvary, může to být i socha nebo architektura jako stavba, avšak vystavěný nikoli smontovaný objekt. V počátečních úvahách o prostoru před domem v Novobranské jsme proto uvažovali i o umístění sochy. S trochou nadsázky teď uvažujeme třeba i o dnes jakoby absurdním umístěním jezdecké sochy generála de Souches, který bránil Brno před Švédy za třicetileté války. Taková socha by mohla napomoci ustavení silného místa ve fyzickém i významovém smyslu. Rozdíl mezi silným místem a jen jeho praktickým uchopením lze ukázat třeba srovnáním náměstí v Sieně s okružní křižovatkou. Ta má jasnou

funkci prakticky vyřešit křížení cest a přitom vzniká volný střed, který ale skutečným místem není. A nepomůže ani doprostřed umístit výtvarný objekt; ten je v tomto případě jako poutač. Ale Stonehenge asi místem byl, stejně jako jimi byla stará kultovní místa, ke kterým se vztahoval kmen nebo rod. Nebo ranně křesťanské rotundy či rajský dvůr kláštera, jehož vymezení je zvládnutě římsou ambitu zařezávající se do oblohy. Naši dávní předkové uměli skvěle pracovat s místem. Pro ně estetické hledisko vždy znamenalo i vztah k posvátnému, ať už šlo o umístování staveb do krajiny nebo o geometrické vymezení, obkružování místa. Vráťím-li se k vaší otázce: Cvičením kontextu ještě vůbec nemusí nic vzniknout. Ani dobrá stavba jako architektura, ani silné místo.

***Potřebujeme ale ještě taková silná místa? Naše aktivity a vztahy už nejsou tak lokálně vymezené jako v minulosti a neustále jsme virtuálně propojeni s tím, co se odehrává někde jinde. Neztrácí místo jako pevný identifikační bod dnes svůj význam?***

Jak pro koho. Člověk nemůže žít, aniž by se snažil porozumět světu, chápat ho. A slovo chápat má blízko k slovu uchopovat i s tím významem fyzického ohmatávání. A ohmatat si mohou jen něco, co se nerozpadne, co drží, co má sourodý charakter. Takovým pevným bodem, který mohou uchopit, protože ve vztahu k šíři světa má jednotný, sourodý charakter, je právě „bod“ na zemi-místo. Proti tomu dnes stojí fascinace něčím opačným, fascinace množinou bodů nebo neustále se proměňujícím, a tedy neuchopitelným fluidem. Zažil jsem na to téma zajímavou debatu na jedné mezinárodní konferenci. Architekt Hans Kolhoff tam říkal, že čím více chaosu nacházíme ve svém okolí, tím více potřebujeme najít v prostoru oporu, bezpečí, pevný bod. Ale protože v sále seděli mladí avantgardní architekti, tak ho skoro vypískali. Dnes jsme často fascinováni tím, že můžeme být virtuálně kdekoliv. Když třeba neustále telefonujeme mobilem, tak nás nezajímá místo a lidé, kteří jsou fyzicky kolem nás, ale nacházíme se v jakémisi virtuálním nelokalizovaném prostoru. Být neumístěný, nelokalizovaný je myslím základní problém dnešního světa i architektury. Příznakem této rezignace na lokalizaci, tedy na silné místo, je podle mne tak časté používání skleněných fasád. Je zajímavé, že například banky už nechtějí kamenné fasády, ale skleněné. A čím to je? Možná proto, že když dělám nezastavěné – tzv. transparentní průčelí, tak ho vlastně jako úkol odstráním. Dům pak nemá jasně vymezenou hranu a jako by svět pokračoval dál, což odpovídá principu finančnictví, které také operuje po celém světě, a to, že je taková nadnárodní banka někde umístěna, je něčím nepodstatným. Možná právě to chtějí bankéři, kteří ovlivňují svět skleněnými fasádami dát najevo. Průhledný opak transparentnosti, tedy průzračné čistoty, díky níž třeba dítě chápe místo.

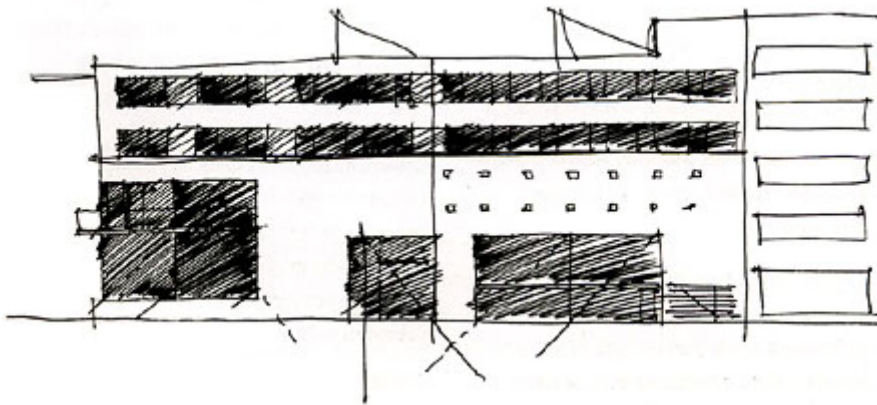
***Nemůžu si teď odpustit otázku, zda se Vám vybavuje nějaké výrazné místo, vzpomenete-li si na dětství.***

Mám dvě. Rodiče mě o prázdninách nechávali u babičky nedaleko Slavkova a jezdili za mnou o víkendech. A když se pak vraceli do Brna, jel jsem vždycky kousek s nimi takovými serpentinami k místu na kopci, kde stál křížek. A já jsem pak od toho křížku běžel zpátky k babičce nebo jsem tam chvíli i zůstal. Tehdy to pro mě nebylo spojeno zrovna s náboženstvím, ale vždycky jsem tam seděl a připadalo mi to tam skvělé. Nikdy se neuvažovalo o tom, že mě z auta vysadí jinde. A druhým místem je vrch Žuráň, odkud Napoleon řídil bitvu u Slavkova, což mi rodiče vždycky zdůrazňovali. To je opravdu silné místo. Když tam přijdete máte krajinu až po Pálavu a po Brno jako na dlani. A je to i mýtické místo, prý tam byla mohyla langobardského knížete.



***Měl jste u nějaké současné architektury pocit, že z ní vyzařuje síla nebo poukaz k nadčasovému?***

Pokud to lze nazvat soudobou architekturou, tak jsou dvě stavby, s kterými jsem si chtěl porovnat svůj postoj: Corbusierův klášter v La Tourette a právě dokončovaný klášter trapistů u Dobré vody v západních Čechách od Johna Pawsona. Obě stavby jsou silné. Víc mně oslovuje Corbusier. Ale i Pawson je strhující až fascinující tím vůlí k abstrakci a čistotě. Fascinuje, ale mě trochu zneklidňuje; buď tou přehnanou nepřítomností tíže bez těla, ne čistotou tvarů, ale asi tím, že klášterní ambit, srdce pro kontemplativní chůzi mnichů netvoří kámen ale sádkartony... Tak mně fascinovaly lázně ve švýcarském Vals od Petera Zumthora, ale zde spíše tím psychologickým zahráváním si s divákem. Jeli jsme tam se studenty architektury a místo plánovaných dvou jsme tam zůstali asi devět hodin. Ale jako místo je nejsilnější La Tourette. Neokázalou, drsnou a ne sprostou tělesností, která není přízemní. Tam jsou přítomny všechny ty čtyři dimenze, o nichž jsme mluvili na začátku.



Dům na Novobranské

***Meziváleční avantgardní architekti věřili, že architekturou mohou změnit svět a společnost a často ji spojovali s úvahami o reformách sociálních. Může a má mít architektura takové ambice?***

Architektura má mít ambice ty nejvyšší. Ovšem je také třeba dát Bohu, co je Boží, a ostatní císařovi. To další jsou mimoarchitektonické bludy. Vyplývají z hédonismu a nenaplněných ambic po sebezbožnění. I ideální císař je politik, kterému vládne vyšší. Člověk je poddaný – ovšem nikoliv císařovi natož architektovi. A meziválečná architektura, podle mne může být vděčná ne Teigemu, ale spíš Mondrianovi, ne Loosovi, ale snad Miesovi. Oba, co nechtěli měnit svět, ale mít jej kolem sebe jen krásný, jsou pro mě právem slavní.

***Slavný architekt se dnes stává hráčem na globálním kolbišti a jeho žádanost roste, když se stává mediální hvězdou v prostředí světových architektonických časopisů i veřejných médií. Poznává to dnešní tvorbu?***

Když se chci dostat do Hollywoodu, tak musím překročit určitou hranici; točit tak, jak se ode mne očekává. To se myslím stalo Formanovi, který tvořil nádherné filmy, ale jeho Amadeus

byl pro mne už za „tou hranicí“. Když se chci dostat do prostředí hvězd, tak musím dělat to, co ty hvězdy. Bez tradice.

***Je možné ještě dnes budovat nějakou architektonickou tradici, jsme-li tak zaujati originalitou?***

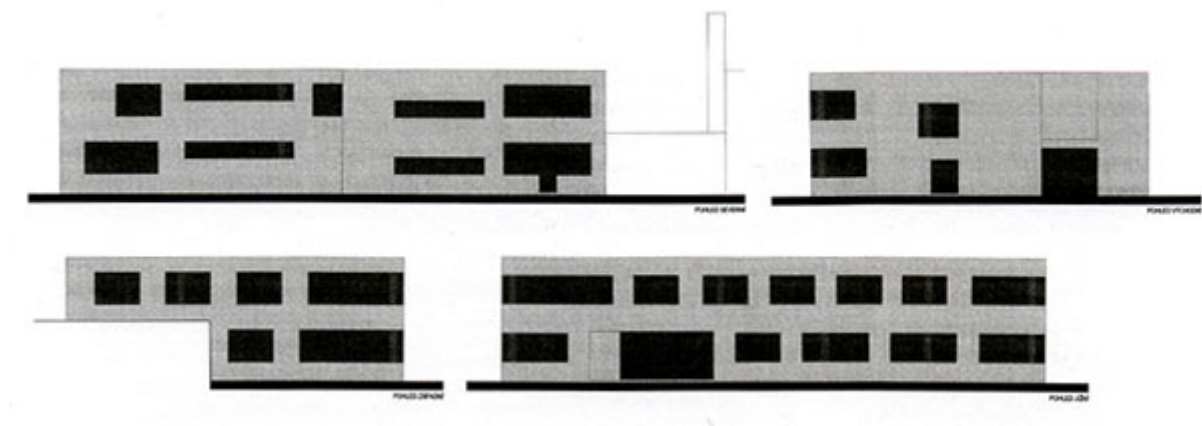
Já myslím, že je to nutné. Tradovat znamená doslova přenášet a tradice proto vytváří most mezi tím, co bylo dříve, a přítomností i dál do budoucnosti. Myslím, že funkcionalistická tradice v tom širším smyslu slova geometrické, abstrahující moderní tradice je zde přítomná pořád. To není opakování téhož, to je nesení odkazu, který sahá i do hlubší minulosti. Když Mondrian mluví o vyhraněnosti, o nezbytnosti vztahovat se k jednomu, ke geometrickému ideálu, tak to je tradice, která možná začíná u raně křesťanských kostelů a klášterů a pokračuje přes ranou modernu. Něco jiného než navazování na tradici je ale plagiát. Vzít hotovou věc, kterou již vymyslel nějaký světový mistr, a bez námahy ji přesadit jinam, tak to je plagiát. A ještě je v tom je pocit, že budu tak dobrý jako ten mistr. Přitom jakoby pak nejde o to něco hledat a nacházet v daném místě a o zadání, ale vyřešit to jako ta hvězda. Plagiát je předstíráním něčeho, co se jen zdá podobně dobré, ale nemůže to být dobré, protože je to lživé. Nenazval bych ale plagiátem, jestliže pokračuji ve věcech, na nichž se učím, které tedy vznikají ve vztahu žák a učitel. V jiných oborech se říká, kdo je koho žákem. V architektuře je to ale neslýchaná věc, že by se takto někdo hlásil k svému učiteli. Každý dnes chce být Amadeem, ať talent nebo nešika, prostě za každou cenu podle hvězd jen sám sebou. Ale naše stavby chtějí jen říkat, my jsme jen žáci těch posledních velkých mistrů. Být takovým tvůrcem „plagiátů“ je dobře.

***Tím jste mi už částečně odpověděl na otázku, zda v dnešní pluralitní době má ještě smysl uvažovat o něčem jako společný architektonický styl. Lze za dnešní rozmanitostí architektonických projevů nalézt nějaké společné rysy?***

Posledním stylem, který počítal s obecnější lidskou potřebou kvality pro všechny, byla abstrahující moderna. Jestliže se tehdy rozvinul do takové šíře a byl i předzvěstí strojové a minimalistické estetiky a nebyl-li v obecné poloze esteticky ani společensky překonán, pak je tento způsob ztvárňování skutečnosti přece stále nosným stylem. Stylem, který bude náležitě oceněn, až patřičně pojmenujeme všechno, co jej mělo jako postmoderní, hédonistický a nic vyššího nenárokující způsob lidského i architektonického uchopování skutečnosti nahradit. Poté, co se u nás v poslední dekádě 20. století stal kýč prostřednictvím mediální stravitelnosti a reklamy téměř obecným společenským jevem, opět se například na půdě menšího města vynořují sice menšinové, ale jednoznačné odkazy k abstraktně pojímané modernosti. Jsou zde nezávisle na objednavce trhu a síle masové poptávky; jsou nesený dále některými architekty a občas jakoby teď snad zázračně i hájeny výjimečnými lidmi ze státní nebo městské správy, kteří snad věří – abych citoval Mondriana:

„Nová kultura bude kulturou zralého individua a toto individuum bude otevřeno univerzálnímu“. Ovšem jde o to, co je tím universálním. Vráť se, dovolíte-li, k otázce architektonické teorie a kritiky. Objevilo-li by se takového něco, co se vztahuje ne jenom k osobnímu ale i k universálnímu, názor nebo vzor o něco, jako o nespornou kvalitu opřený, pak by bylo vůči komu se vymezit, koho přijmout, následovat nebo třeba naopak o kom sporně diskutovat. Možná, že už tady existuje osobnost, kritik, který by řekl, toto jsou moje postoje. Je to zranitelné a navíc poctivou teoretickou osobnost provází často ostých vnést světlo a udělat mýtinu v lese soudobých „osobnostních trendů“ jako minulých ismů. Toto

vnímání potřeby ve věci soudobé architektury- kdyby se více prohloubilo, bylo by skvělé, a já bych se tomu ne třeba hned podřídil, ale byl bych ochoten to rád jako teoretický vklad k současné situaci vnímat a respektovat. Zatím takový názor suplují kolikrát zástupci památkové péče, což je pro mne zajímavé ve vztahu k tomu, jak kriticky vidí památkovou péči mnozí kolegové architekti. Památkáři mají přece jen větší vztah k trvání, k tradici a mají přece jen obecně lepší teoretické zázemí. Nejsem tedy ten, který by šmahem odsuzoval památkářský kritický postoj vůči nám, architektům. A to, že jsou památkáři jako v tradici školení architekti a filosofové obezřetní, když něco vypadá příliš módně soudobě a příliš kontrastně vůči nesporně kvalitní řemeslně, tedy lidsky zvládnuté historii, považuji za výzvu pro soudobé stavění. A to se podle mne architektury týká nejaktuálněji, ať jde o budovu nebo veřejné prostranství, ať se jedná o budovanou stavbu nebo místo, a také o město!



Radnice v Brně – Komíně

***Existuje ale vůbec ještě město nebo je to už jen rozlévající se láva staveb bez hranic a vnitřní struktury? Jakou strategii může dnes volit architekt a urbanista, chce-li podporovat městkost?***

„Světové“ architektonické a urbanistické vize se dnes koncentrují do několika megalopolí a stále více měst a regionů se ocitá na okraji pozornosti, jako by jejich urbánní charakter ztrácel význam. Opak je ale pravdou pro architekturu jako ještě vůbec stavbu, tedy ne formální reklamu, i pro urbanismus jako umění pro městskou stavbu-strukturu. Budou to právě města lokálního významu, kde snad bude ještě možné rozvíjet městotvornost. Gigantické metropole si svůj historický obraz hájí jen jako svou atrakci, jako atrapu. Přitom ovšem ztrácejí svůj lokální charakter a kolorit. Téměř všichni „mediální architekti“ dnes prohlašují, že bod jako místo a sřetězení bodů jako linie a jejich geometrické uspořádání jako plocha ustupuje nearchitektonickému vyjádření proudu, toku, fluidu komunikačních technologií a mediálních témat. Urbánní, městský prostor je tak nahrazován multimediálními objekty. Nastupuje nová nevěcná, virtuální fantasmagorie města ze zvuků, záplavy znaků, pseudoznaků a manipulací s informací. Vidím v tom projev vykořeňování, s nímž souvisí i vykořeňování architektury. Jsou různé podoby chápání existence jak stavby a krajiny, tak člověka, rodiny a společenství, které prolínají v jednotu obce, tedy i města. Ne každá obec-město může mít toto prolínání. Je otázka, do jaké míry jí to obyvatelé dovolí. Je to věc křehká a je to věc politiky a správných samosprávných rozhodnutí. Je třeba dovolit tomu všemu přijít ke zjevnosti; tedy prostě k tomu, čemu se dejme tomu říká krásné a přívětivé pracovní a obytné prostředí. Aby to, co jsme nazvali v úvodu „Součtveřím“ bez skřipění krásně



vyznělo. Jako na koncertě, kdy slyšíme, že všichni hrají Jedno. Není to jednota a boj protikladů, ale umělecký zážitek. Epifenomena se tomu říká v hudbě. Jde o fenomén něčeho, co není pouze osobní hvězdný postoj, co není osobním uměním Někoho ani jen tím, co lze nazvat praktický účelný postup neboli tzv. „příruční“ postoj; je asi potřeba, aby to někdo pojmenoval v architektuře. Proto některé stavby jsou nepřijatelné lidmi, protože jsou zasekány spoustou osobních postojů nebo zas řadou příručních funkcí, které jsou k něčemu jinému, než pro to prolínání. Jeden to vidí jako dokonalou techniku, a druhý hledá na deseti přístupech, jak onu věc umění osobně zpřítomnit. A to souvisí s architekturou: Pokud jsme příliš zaujatí jen svým životním názorem nebo svým technickým tvořením, tak tomu, co nazýváme epifenomenou v hudbě, v architektuře přijít nedovolíme. Takový může být i fenomén a nová podoba místa.

Ve chvíli, kdy dovolím věci vyznít a mám štěstí, že jsem na to naladěný, tak se samo vyjeví, co nazýváme architekturou. Věcné řešení, které se prostě dostaví, najednou je prostě jasné, protože vše, co Dobře hledáme, už „tam“ je. Jde šanci i pro lidi, kteří nejsou filozofové nebo umělci, přes styl života, který nabídlo v kultuře současné lidské společnosti, tak jako kdysi Evropě křesťanské náboženství; že každý si může zkusit dovolit těm věcem, které nazývám urbánním i přírodním prostředím-tedy soudobou architekturou města a místa přicházet na své.

Vytvářet v tomto světě urbánní prostředí a architekturu místa, kde najdeme ono „součtveří“ s nebem, zemí, krásnými principy a lidmi je podle mne dnes ne už malým, ale podstatným, byť zranitelným ale takřka davidovským činem. Budovat konkrétní krásný fyzický předpoklad pro prostor a dobré místo považuji čím dál více za prvořadý úkol.

***Už jsme přeskákali přes spoustu otázek, i když jsme vyšli z otázky teorie. Je teorie, která pro nás může být jako u Plotína zajímavá ve vztahu obce a města i ve vztahu ke konkrétní práci v architektonické kanceláři která má vést ke stavbě- architektuře?***

Architektura je jako básnička; také záleží na vás, jak čtete. Pro tuto práci v mém vztahu k architektuře má smysl Plotínova Jednota. I v takovém vedení kanceláře je tolik různosti, tolik zmatku, že jednota nad tím- jakoby se vznášející je jako most, který vše překlene. Dva břehy reálné a vysněné skutečnosti jsou jako Plotínovy „Dvě pojednání o kráse“. Když je „čtete“ ve vlastní architektuře, zjistíte takové jednoduché věci jako třeba, že jde vlastně o Dobro. Že dobré je perfektní a je odpovědí hned na několik otázek: Co není perfektní není dobré, co není dobré není etické, nemá jako by právo na postavení, na pozornost. A co není dobré není Jedno, protože kde je mnohost, je zmatečnost a tedy „vláda“ čehokoli, co si umanete. A to se týká i formálního přístupu k nějakému architektonickému úkolu. Když je tam mnohost, tak zde není Jedno. Jednota je výraz, který je ovšem zástupný. Jednota se projevuje v domě třeba geometrickým způsobem, třeba v ambitu kláštera nebo v proporcích travé, dispozicích domu nějakým abstraktnějším geometrickým způsobem, je vodítko k tomu, aby architektura nebyla příručním, co se musí stále podle nálad měnit. Připomenu epifenomenou a příměr z hudby: Obecenstvo na koncertu vážné hudby, neboli přesné hudby je jednotné, nemá pestré oblečení jako na pouti nebo na popu i na rocku, protože jde o jinou věc. I v architektuře, pokud jde o jinou věc, a nemusí být vrcholným tématem, lidi dokážou - obrazně řečeno - přijmout ten „frak“, to znamená, že budova je v nějakém řádu ať barevná i bez barevnosti. Otázka jako jednota, ke které se dobíráme nějakým způsobem, se projevuje jako zodpovězená a třeba jen pomocně tím, že v nějakém rytmu opakujeme nosný esteticky založený modul, jedno travé, je strašně důležitá. Je to pomocné řemeslné architektonické hledisko. Co avšak ustavuje estetické, posvátné hledisko, je genius loci a genius temporis.

Genius temporis je myšlen asi jinak než jen jako čas generační, doby. Je podle mne časoprostorem. Tak jsem si jej trochu přeinterpretovat: jako časovost v tomto našem životním probíhání, procházení. A jestliže mám v životě pevný bod jako bývala kdysi třeba kašna v klášterním ambitu, tak se vztahuji k něčemu, co nemá už dělení, nemá části, co je jako „bod“Jedno. Zase se nejedná o nějakou zvláštní magii. Převáděno do civilního vnímání v Brně v parku na Františkově, je jakási promenáda, takový „občanský ambit“. Chodník zde navržený je inspirován Musorgského Obrázky z výstavy. Obrázky jako náš život. Je to téma normální, civilní jako procházení od jednoho dílu života k druhému, té složitější skladby, a přesto tak prosté ale ne banální. Jako když jdete alejí, máte-li s sebou při tom třeba sbírku básní a nemusíte mít zrovna ten nejvznešenější cíl.

Petr Hruša a Petr Kratochvíl, Brno, srpen 2004